

 みんなが安心して暮らせるまちに!

ふくし
ねっど
多可

発行日
平成18年9月1日
第5号



福祉体験学習

▶車イスでまちを
歩いてみました!!

発行/社会福祉法人多可町社会福祉協議会

- ◆ 本部・中支部地域福祉推進センター 〒679-1133 多可郡多可町中区靴屋434番地11 Tel. 32-3425 Fax. 32-4162
- ◆ 加美支部地域福祉推進センター 〒679-1327 多可郡多可町加美区市原41番地 Tel. 30-8151 Fax. 36-1099
- ◆ 八千代支部地域福祉推進センター 〒677-0121 多可郡多可町八千代区中野間131番地 Tel. 37-0360 Fax. 37-1547

「みんなが安心して

暮らせるまちづくり」

に向かって



地域福祉推進委員会が

立ち上がりました！

7月14日（金）に八千代区のささゆりふれあいセンターに於いて各支部地域福祉推進委員会の立ち上げ式を3支部合同で開催いたしました。事務局より支部地域福祉推進センターについての事務説明をし、地域福祉推進委員さんに多可町社会福祉協議会会長より委嘱状が手渡されました。その後、兵庫県社会福祉協議会の馬場正一氏を講師に招き「地域福祉推進委員会について」と題して、取り組む視点や役割についての研修会を開きました。



地域福祉推進委員会の

取り組みの視点

地域福祉推進委員会は、住民サイドから支部内の地域福祉を推進していく“母体”といえます。

社協の本部・支部からの指示を受けて動くのではなく、支部内の地域の生活課題や資源（ヒト・モノ・カネ・ジョウホウ・ツナガリ）を把握し、どのようにしたら解決・改善できるかを考え、実践する機動的な取り組みが期待されます。



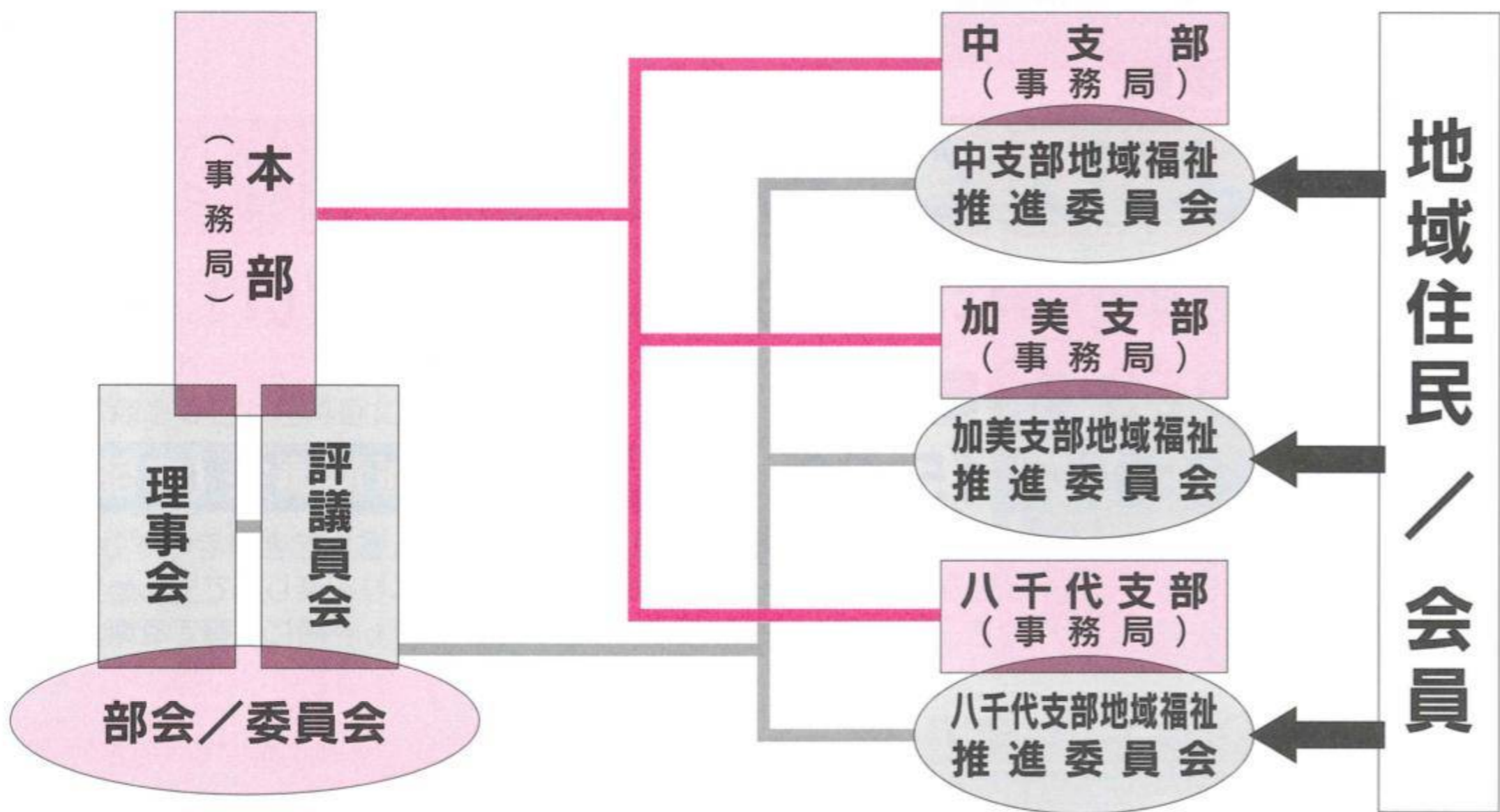
地域福祉推進委員会の役割

「地域福祉推進委員会」の役割は、主として支部エリアで地域福祉の推進を図る合意形成、ネットワーク形成、意識啓発（学習）の場であり、さまざまな住民層が、多様なアイデアを持ち寄って、福祉のまちづくり推進のための協議を行う場。



地域福祉推進委員会研修会資料抜粋

地域福祉推進委員会のイメージ



地域福祉 推進委員	中支部	藤浦 弥宗次	新田 昌美	定本 清	矢持 雅代
		下山 浩子	桑室 朋美	遠藤 由佳	細見 直樹
		藤本 源平	吉田 明生		
	加美支部	盛田 義宣	杉原 俊延	小林 照	今中 照子
		安藤 松子	小林 良輔	萬浪 勝子	吉田 忠雄
		石塚 郁	藤本 千恵美		
	八千代支部	多方 稔	渡邊 美智子	宇高 成一	小林 正芳
		森位 ひとみ	前田 茂	植山 保信	高木 匡代
		後藤 泰樹	渡辺 春美		

福祉体験学習^{8/4}

車イスでまちを歩いてみました!!

小学5・6年生の子どもたちが、自分たちの住んでいるまちはお年寄りも障害のある方もみんなが安心して暮らせるまちなのかを考えるために、車イスでまちへ飛び出しました!! 図書館前でバスを待ち、「さあ、乗ろう!」と思ったら、1台目のバスは「このバスは車イスでは乗れません。」と言われてびっくりしました。しかし、次のバスは車イスでも乗車でき、運転手さんも手伝ってもらって出発できました。そして、スーパーに着いて車イスで買い物をしようとする、通路は動きやすい広さでしたが、高い棚の商品には手が届きませんでした。しかし、みんなで協力して買い物が出来ました。(笑顔で接していただいた店員さんありがとうございました。)

午後からはその体験を通して、「こんなところがよかったね」「ここが不便だったね」ということをグループ毎に話し合い、また、どうすればみんなが住みやすいまちになるのか、そのために私たちにできることについても話し合い、最後に模造紙にまとめて発表しました。



つどいの広場事業

なかよしひろば情報

～子育て中のみなさん、遊びに来てください!～

毎週 **火・水・金** 曜日

▶ 9:30～15:30

多可町社会福祉協議会 (本部)

乳幼児とその保護者の方が自由・気軽に集える場、それが「なかよし広場」です。

こどもたちのおもちゃで遊ぶ姿を見守りながら、保護者の方はおしゃべりを楽しんでもらっています。いつでも参加できますので、初めての方もお気軽にお越しください。一緒に子育てを楽しみましょう。

こんなこともしました・・・



夏

中庭で金魚や
ボールすくいをしました。
しゃぼん玉もとばしたよ。



七夕
みんなで
笹飾りをしたよ。
みんなの願いが
届くといいね。



ボランティアセンターだより

● 多可町ひとり暮らし高齢者とボランティアのつどい

7月20日に加美交流会館に於いて、参加者・スタッフ総勢133名で多可町初めての「ひとり暮らし高齢者とボランティアのつどい」を開催しました。

午前中は、「笑い与健康法」と題して講師に稲松由佳氏をお招きし、ストレスや悩みとの付き合い方、からだところどころのほぐし方、自分や時間のコントロール法などについて講演していただき、自分の生活を振り返ることができました。

お楽しみの会食会には、ボランティアによる手作りわらび餅も出され、また午後からはボランティアによる腹話術や参加者と一緒にお手玉を使っの歌遊びなどをし、会場全体があたたかい気持ちに満たされ、楽しいひとときを過ごしていただきました。



● 給食サービスのお弁当のチラシ

中町中学校の3年生が、中区の給食サービス（毎週木曜日に実施）のお弁当を包むチラシを1枚ずつ手書きで（合計240枚）描いてくれました。

7月20日から4回に分けてお弁当につけましたら、給食ボランティアも手を止めて、チラシに見入っていました。

利用者宅にお弁当を届けられる民生委員さん、利用者さんも「1枚ずつ手書きなので、うれしいですね。」と大変喜んでいただきました。

中町中学校の3年生の皆さんありがとうございました。また、お願いしますね！



● ボランティア募集 急募

各区内で活動を希望される場合は、各支部に詳細をお問い合わせ下さい。

運転ボランティア

- ・活動内容 病院の送迎
- ・活動回数 月2回～4回程度
- ・活動日 随時
- ・活動範囲 多可町内・西脇市内

託児ボランティア

- ・活動内容 託児
- ・活動回数 月1～2回程度
- ・活動日 随時
- ・活動場所 多可町内

介助ボランティア

- ・活動内容 高齢者等のリハビリ介助
- ・活動回数 月2回程度
- ・活動日 随時
- ・活動場所 多可町内

買い物ツアー介助ボランティア

- ・活動内容 買い物時の手伝い
- ・活動回数 月2回
- ・活動日 各支部調整中
- ・活動場所 多可町内



要約筆記奉仕員養成講座

話の間こえにくくなったお年寄りや難聴の方や中途失聴の方に、話し言葉を文字に替えて伝える要約筆記の技術を基礎から学びます。

- ・とき / 10月21日(土)～1月27日(土) (10/28、12/23、12/30、1/6は除く)
毎週土曜日 午後1時30分～4時30分 (全11回)
- ・ところ / 多可町中区靴屋 稲荷コミュニティセンター
- ・対象 / 20歳以上の方で、受講修了後に活動のできる方 20名
- ・受講料 / 無料 (但しテキスト代1,000円)
- ・申込み / 10月6日(金)までに、多可町社会福祉協議会 (各支部へ)



今、もとめられる地域のささえあい

◎第1回多可町ふれあいいきいきサロンスタッフ研修会

- とき / 平成18年10月14日(土) 午後1時30分～4時
- ところ / 稲荷コミュニティセンター
- 参加者 / ・現在サロンを行っている場合は、そのスタッフ
・これから取り組まれる集落、団体の役員 ・ボランティア等
・居場所づくり事業に取り組んでいる団体 ※各グループから3名以内
- 内容 / ・事例発表
「ふれあいいきいきサロンのめざすもの」 豊岡市日高町 八代きのこ会
・事務説明 ・情報交換
- 申込み / 10月5日(木)までに、多可町社会福祉協議会 (各支部へ)

ふれあいいきいきサロンとは

集落単位で地域のみなさんが中心となり、公民館や民家を利用して茶話会やレクリエーション、学習などをおして世代を超えたふれあいを続けることで、引きこもりや高齢者等の体力低下を防ぐとともに仲間づくりを行い、子育てのお手伝い、たすけあいや見守り活動などを充実させていくものです。

介護者のホッと一息

「介護者のつどい」はいかがですか？

ご家庭などで寝たきり、認知症のお年寄り、心身にハンディをお持ちのご家族などを介護しておられる方、同じ悩みを持つ仲間が手を取り合って語り合う、そんな介護者のつどいに、あなたも是非ご参加ください。

- 参加対象 / 介護者、介護経験者等なら、どなたでも結構です。
- おもな内容 / ・介護講座
・レクリエーション、趣味講座、介護相談など
・会食、一泊や日帰りのリフレッシュ旅行
- 開催日 / 毎月1回
詳しくは、社協各支部へお問い合わせください。
- 参加費 / 1回200円程度 (旅行などは助成もあり)
- 申込み / 多可町社会福祉協議会 (各支部へ)



職員募集



【応募要項】

- 職種・人数 / 専任職員・・・1名
- 受験資格 / ①昭和51年4月2日以降に生まれた方で、町内に住所を有する方、又は居住見込みの方
②社会福祉士の資格のある方
又は、採用予定日に社会福祉士の受験資格のある方
- 採用予定日 / 平成19年4月1日
- 受付期間 / 平成18年9月7日～9月29日（当日消印有効）
- 第一次試験日 / 平成18年10月29日（日）
（筆記試験） / 試験会場 多可町社会福祉協議会 本部（稲荷コミュニティセンター）会議室
教養試験 高卒程度の一般教養
作文試験 一般人として必要な知識及び表現力
- 第二次試験日 / 平成18年11月19日（日）
（面接試験） / 試験会場 多可町社会福祉協議会 本部（稲荷コミュニティセンター）会議室
- 応募方法 / 市販の履歴書に必要事項を記入し、多可町社会福祉協議会に持参又は郵送して下さい。
- その他 / 試験の詳細については、応募者に直接通知いたします。



申込み・お問い合わせ先

〒679-1133
多可町中区糶屋434番地の11
社会福祉法人 多可町社会福祉協議会 本部
電話 (0795) 32-3425
FAX (0795) 32-4162

心配ごとと相談のお知らせ

（民生委員児童委員が相談に応じます。）

・中区 午前9時～正午 アスパル

9月 7日 (木)	・岸本 喜八郎	・大西 孝一
9月21日 (木)	・笹原 浩	・時政 秀子
10月 5日 (木)	・丸岡 益子	・藤原 英秋
10月26日 (木)	・藤井 泰洋	・大西 進

・加美区 午前9時～正午 加美地域局

9月12日 (火)	・深田 一雄	・久保田 道子
9月26日 (火)	・北嶋 博	・藤村 勇
10月10日 (火)	・上郡 隆司	・小林 照
10月31日 (火)	・山口 茂昌	・足立 泰子

・八千代区 午後1時30分～3時30分 ささゆりふれあいセンター

9月20日 (水)	・岸本 忠信	・宇高 成一
10月18日 (水)	・水本 親幸	・草別 明

異動のお知らせ

8月1日より職員が次のように異動となりました。

・上田光代

加美支部
（地域福祉活動推進員）から

八千代支部
（地域福祉活動推進員兼
地域ボランティア活動推進員）へ

・伊福佳代

八千代支部
（地域ボランティア活動推進員）

退職
（7月31日付）

善意銀行への預託

みなさまからのあたたかい善意、ありがとうございました。

平成18年6月～平成18年7月末日預かり分

合計 **388,764円**

● 中支部

預託日	団体・個人名	内 訳
6月1日	開拓松葉園	一般預託
6月1日	生命貯蓄体操西脇支部 笹倉	一般預託
6月5日	カットインあきの素敵なお客さま	一般預託
7月3日	カットインあきの素敵なお客さま	一般預託
7月3日	開拓松葉園	一般預託
7月3日	人類愛善会	一般預託
7月4日	安平フサミ(岸上)	供養預託
7月6日	生命貯蓄体操西脇支部 金高	一般預託

● 加美支部

預託日	団体・個人名	内 訳
6月5日	加美区仏教会	一般預託
6月12日	阪本博明(杉原)	供養預託
6月21日	多可町婦人会加美支部	物品預託
7月3日	鍵田耕平(棚釜)	供養預託
7月24日	吉川悦朗(轟)	供養預託

● 八千代支部

預託日	団体・個人名	内 訳
6月1日	工古田隆夫(大和)	供養預託
6月8日	匿名	一般預託
6月20日	橋尾哲夫(大和)	供養預託
7月4日	高原 享(大和)	供養預託
7月7日	宮崎敬三(中野間)	供養預託
7月31日	匿名	一般預託

(敬省略)

社会福祉協議会では、
みなさまからお寄せいただく善意銀行への
預託金が、福祉活動をすすめる中で、
大きな財源となっております。

多可町の 福祉指標

平成18年8月1日現在

区 名	人口	65歳以上人口	高齢化率	15歳以下人口	15歳以下人口率
中 区	11,524	2,802	24.31%	1,829	15.87%
加 美 区	7,257	1,955	26.94%	1,149	15.83%
八千代区	6,204	1,555	25.06%	1,021	16.46%
全 体	24,985	6,312	25.26%	3,999	16.01%

編集後記

透き通る真綿のような絹雲に、
秋の気配を感じます。
萩の花も季節の移り代わり
を楽しませてくれます。
ふくしねっと多可もようやく
10ヶ月歩んできました。
今後もしもきめ細やかな情報提
供とサーピスに務めてまいりま
すので、よろしくご指導下さい
ますようお願いいたします。

