

 みんなが安心して暮らせるまちに!

CONTENTS

- ・特集「社協の財源」・・・2
- ・ご案内・・・3
- ・ボラセンだより・・・4
- ・ご案内・介護ワンポイント・・・5
- ・善意銀行・福祉パズル・・・6

ふくし
ねっど
多可

発行日
平成21年6月1日
第29号

「介護者教室開催!!」



～伝えよう!感じよう!体も心もリフレッシュ♪～

発行／社会福祉法人多可町社会福祉協議会

- | | | |
|--------------------|------------------------------|---------------------------|
| ◆ 本部・中支部地域福祉推進センター | 〒679-1133 多可郡多可町中区靴屋434番地11 | Tel. 32-3425 Fax. 32-4162 |
| ◆ 加美支部地域福祉推進センター | 〒679-1327 多可郡多可町加美区市原41番地 | Tel. 30-8151 Fax. 36-1099 |
| ◆ 八千代支部地域福祉推進センター | 〒677-0121 多可郡多可町八千代区中野間131番地 | Tel. 37-0360 Fax. 37-1547 |

特集

社協の財源

会費・善意銀行

“みんなが安心して暮らせるまちづくり”
のために活かされる会費

「社協はいつもお金を集めているけれど、何に使っているの？」とよく聞きます。社協では、6月に社協会費、10月に赤い羽根共同募金、12月に歳末募金として、みなさんからご協力いただいています。介護保険事業を除く社協が行うさまざまなサービスや事業は、みなさんから寄せていただいた会費や募金を財源に行っています。今回は、社協の財源（会費・善意銀行）についてお答えします。

☆社会福祉協議会とはどんな団体なの？

社会福祉協議会（社協）は、社会福祉法で「地域福祉を推進する団体」と定められ、市や町にひとつずつ設置された民間の福祉団体です。社協は、地域の誰もが住み慣れた地域で安心して暮らし続けられる“福祉のまち”をつくることを目的としています。

そのために、地域のみなさんやボランティア、民生委員児童委員、行政、関係機関などと一緒に地域福祉活動を進めています。



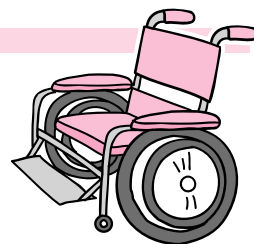
☆社協会費ってなに？

社協が進める地域福祉活動の財源には、地域のみなさんからの会費や善意銀行への預託金、共同募金配分金、また行政からの補助金や委託金などがあります。特にみなさんからお預かりした会費を財源に地域福祉活動を進めることは、住民主体の福祉のまちづくりを掲げる社協にとって大きな意味があります。会費は、みなさんに会員になっていただくことで、みなさん自身が地域の福祉を支えている主役であることの証といえます。

多可町社協では、世帯を単位とする一般会費と個人からいただく賛助会費、福祉関係団体や施設などからいただく団体会費の3種類があります。一般会費は区長さんをお願いをし、みなさんにご協力いただいています。

☆会費は何に使われているの？

会費の使いみちは、地域の公民館などで住民のみなさんが主体的に行うふれあいいきいきサロンの運営費や福祉車輛・福祉機器の貸出などの在宅福祉サービス事業、社協が行っているサービス等をお知らせするための社協広報紙の発行、住民座談会の開催などに活用させていただいています。



☆善意銀行ってなに？

善意銀行とは、地域のみなさんからの善意の気持ちを金銭や物品としてお預かりし、地域福祉や在宅福祉の充実のために活用していくという「善意の橋渡し」の活動を行っています。預託の内容として金銭預託と物品預託があり、金銭預託は、善意の寄付・ご供養・バザーの売上げなど金銭としていただいた預託のことで、物品預託は、車いすや介護用品など物品としていただく預託のことです。

社協の活動は、地域のみなさんからの要望や意見を出発点としています。みなさんからのさまざまな福祉ニーズに応える事業を進めるため、会費をはじめ、共同募金や善意銀行預託金など、自主財源の確保は欠かせません。出費が多くご負担をおかけしますが、事業活動を安定かつ継続的に進めるため、またみんながささえあう福祉のまちづくりを進めるためにも、みなさんのあたたかい協力をよろしくお願いします。





ふとん丸洗い事業

普段使われている布団を丸洗いしませんか！
快適で衛生的な生活を支援します！



利用できる方

多可町内に居住しておられる次の方

- ・ 75歳以上のひとり暮らしの方
- ・ 75歳以上の方のみの世帯の方
- ・ 介護認定要介護5の方
- ・ 身体障害者手帳1級の方
- ・ 療育手帳A判定の方
- ・ 精神障害者保健福祉手帳1級の方

※75歳以上とは、今年度中に75歳以上になられる方(昭和10年4月1日以前生まれの方)を含みます。

利用できる布団の種類

- ・ 敷布団 ・ 掛布団
- ・ 肌布団 ・ 毛布 ・ 毛布布団

※絹が入っているものは洗えません。
材質により縮み・色落ちするものがあります。

費用

ふとん丸洗いサービス費用の内、
1人5,000円までを補助します。

※5,000円を超えた額については個人負担となります。
詳しい費用についてはお問い合わせください。

実施日

回収日: 6月16日(火)、30日(火)

返却日: 6月23日(火)、7月7日(火)

※回収日、返却日も、本会の指定する日となります。

締め切り

6月8日(月)まで

※代わりの布団がなければ無料で布団(掛・敷)を貸出します。

申込み方法

所定の用紙にて社協各支部へ
お申込みください。

※印鑑が必要です。まずは社協へご連絡ください。

申込み先: 多可町社会福祉協議会

- ・ 中支部 32-3425
- ・ 加美支部 30-8151
- ・ 八千代支部 37-0360

リ

スナーとボランティアのつどい

朗読テープの内容の充実を目的に、朗読テープを聴いている方
と朗読ボランティアの交流会を開催します。

と き 6月30日(火) 午前10時30分～

と ころ ささゆりふれあいセンター(社協八千代支部)

内 容 アロマハンドケア体験と交流

参 加 費 300円

持 ち 物 タオル2枚

申込締切日 6月22日(月)



前回のつどいようす

☆アロマオイルを使ったハンドケアを体験するので、爪を
切ってひじまでまくりやすい服装で参加してください。

弁

護士による無料法律相談

日ごろ疑問に思っていることや悩みなど、お気軽にご相談下さい

※相談時間はお一人30分と
させていただきます。

と き 7月9日(木) 午後1時～4時まで

と ころ 稻荷コミュニティセンター
(多可町中区靴屋434-11)

申 込 み 7月3日(金)まで(要予約)

当日の相談者は6名としています。(申込み先着順)

多可町社会福祉協議会 0795-32-3425

ボランティア センターだより

ボランティアセンターより

さくら草グループの皆さん

「続けることのできる幸せを感じています」

Q さくら草グループはどんな活動をされているのですか？

給食サービスのお弁当作りを7年程前からしています。このグループのできたきっかけは婦人会を引退するときに「お弁当作りくらいなら」という気持ちで始めました。今は、できるうちに何かをしておきたいという思いで続けています。

Q お弁当作りの活動をしていて良かったことや感動したことは？

このボランティアを始めた頃は作ることで一生懸命でしたが、続けていくうちに自分たちの勉強になることに気づきました。このお弁当を食べている方が高齢の方なので、大きさや固さなどの食べやすさや味付けのこと、魚であれば骨が食べにくいのではと考えよく煮込んで骨まで食べられるようにしたり。高齢の方の気持ちがわかってきました。私たちがだんだんと年齢を重ねてきたのもあるかもしれませんが。



本当は7人のグループですが
この日は5人で活動されていました。

Q ボランティア活動を長く続ける秘訣は？

ボランティアを楽しむことです。また、やる気になることです。そうすれば自然と続けていくことができると思います。家族の理解や私の周りの協力があって続けることのできる幸せを感じています。

Q これからボランティアを始めようとされる方にメッセージをお願いします。

ボランティアをしてみたいと少しでも思っている方は、思い切ってぜひ始めてください。楽しさやおもしろさ、ありがたさがだんだんとわかってきます。

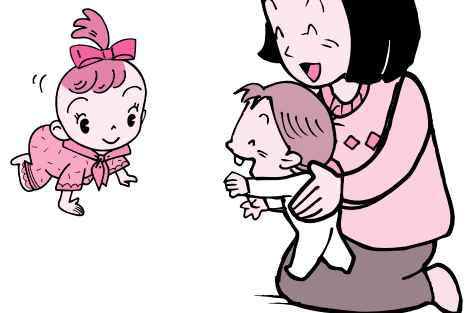
託児ボランティア募集

子どもの好きな方、子育て経験のある方、少しの時間子どもといっしょに過ごしてみませんか。

乳幼児の笑顔に優しい気持ちになれるですよ。

- 活動内容** 0歳～3歳までの乳幼児の託児
- 活動回数** 月1回程度
- 活動時間** 1時間から1時間半程度
- 活動場所** おもにアスパル

必ず2名以上で活動し、託児している同じ会場内に保護者がいるので安心です。



虹

のつどい(一人暮らし高齢者とボランティアの交流のつどい)について

今年度は各支部で開催します。対象者の方には、案内が届きますので楽しみにしておいてください！

	中 区	加美区	八千代区
日 程	7月14日(火)	7月17日(金)	7月15日(水)
場 所	グリーンプラザ	春蘭荘	ささゆりふれあいセンター
開催時間	午前10時～午後2時		

・対象者 65歳以上のひとり暮らしの方（昭和20年4月1日以前生まれ）
今年度中に65歳以上になる方を対象とします。



県

功労者表彰

寺尾 昌様（加美区豊部）

旧加美町時代より、永年副会長として社会福祉協議会の運営に大きく貢献されました。また民生委員としても地域福祉の向上に全力を尽くされました。この度、この福祉向上の功績が認められ表彰されました。



介護ワンポイントアドバイス

**自分で食べる幸せ！
それが元気の源になる！**

食べ物を、なるべく自分で口まで運んで、自分で嚙んで自分で飲み込む。

つまり、「自分で食べる」ことが健康の基本です。食は、人に健康と満足と幸せを運んでくれる大切な生命活動です。

ところが、高齢になると食べることにさまざまな支障が起きてきます。

病気やけがで上肢が麻痺したり、関節の動きが悪くなった状態で食事をするのは、健康な人が想像するよりかなり困難なことです。

食事をするための動作は、指先、手首、腕など細かな関節や筋肉を使うということを、私たちは案外気がついていないのではないのでしょうか。しかし指先にバンソウコウを巻いたら箸を持つのもぎこちなくなった・・・ということは誰もが経験しているはず。

自分で食べやすい、また介護しやすい食具（箸、スプーン・フォーク）、食器（お皿、湯飲み）など、

工夫を施されたいろいろなタイプの福祉用具が作られています。また、市販の「滑り止めマット」などのちょっとした工夫で、今まで使っていた食器を活用できます。元気に暮らすために、便利な食の道具を大いに活用してはいかがでしょうか。

- ・あごや歯に故障が起きて嚙む力が弱る
- ・唾液の分泌が少なくなり飲み込む力が低下する
- ・味覚や嗅覚が変化して、味や臭いを感じにくくなる
- ・温熱や触感を感じる知覚が鈍りやけどをする危険が生じる
- ・腕の筋肉や手先の器用さが衰え、食事動作が下手になる

**こうした変化の結果、
次のような症状が起こります。**

- ・食が細くなり、水分摂取が減り、脱水症状や便秘が起こる。
- ・食べ物や水分が気管に入ってしまう危険がある。
- ・食のトラブルによる悪循環で低栄養になる。
- ・免疫力が低下し、けがや病気が治りにくくなったり、新たな病気や感染を起こしたりする。



善意銀行への預託

みなさまからのあたたかい善意、ありがとうございました。

平成21年4月16日～

平成21年5月15日預かり分

合計 180,750円

団体・個人名	内訳
青位 俊樹(八千代区下三原)	供養預託
匿名(中区)	供養預託
石塚 一男(加美区山野部)	供養預託
足立 一枝(加美区鳥羽)	供養預託
匿名(加美区熊野部)	供養預託
匿名(八千代区)	一般預託
開拓松葉園のみんな(中区)	一般預託

団体・個人名	内訳
人類愛善会(中区)	一般預託
生命の貯蓄体操普及会西脇支部 金高	一般預託
匿名(中区)	一般預託

(受付順、敬称略)

社会福祉協議会では、みなさまからお寄せいただく善意銀行への預託金が、福祉活動をすすめる中で大きな財源となっております。

心配ごと相談のお知らせ

民生委員児童委員が相談に応じます。

・八千代区
午後1時30分～3時30分

ささゆり
ふれあいセンター

6月17日(水)

・橋尾 薫・藤田 吉夫

・中区

午前9時～正午

アスパル

6月4日(木)

・古石 暁子・寺澤 兌

7月2日(木)

・丸岡 弥生・三村 嘉昭

・加美区

午前9時～正午

加美地域局

6月9日(火)

・本庄 勝・藤村 勇

6月の予定

- 4日(木) 給食サービス
- 9日(火) 買い物ツアー(八千代)
- 11日(木) 給食サービス
- 15日(月) 介護者のつどい(3区合同)
- 16日(火) 買い物ツアー(中)
ふとん丸洗い回収日①
- 17日(水) 買い物ツアー(中)
- 18日(木) 給食サービス
- 23日(火) 買い物ツアー(加美)
ふとん丸洗い返却日①
- 25日(木) 給食サービス
- 29日(月) 北播ブロック心配ごと相談研修会
- 30日(火) リスナーとボランティア交流会
ふとん丸洗い回収日②

★毎週 火・木・土 なかよし広場(おもいで荘)

福祉パズル

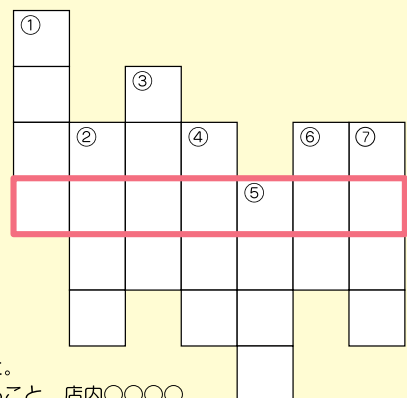
①～⑦の問題に答えると横一列の太枠の中にある言葉になります。その言葉を見つけてください!

答えのわかった方は ①パズルの答え ②郵便番号と住所 ③氏名 ④年齢 ⑤電話番号 ⑥「ふくしねっと多可」についての感想、社協への要望などをご記入の上、【はがき】または【メール】で下記までお送りください。たくさんのご応募お待ちしております。

宛
先

〒679-1133 多可町中区靴屋434-11
多可町社会福祉協議会
Eメール fukusipuzzle@taka-syakyo.or.jp
(題名に福祉パズルと入れてください)

タテの
カギ



- ① 火を消すこと。
- ② 模様がえすること。店内〇〇〇〇。
- ③ 野菜などを塩・ぬかみそなどに漬けたもの。
- ④ 豆腐のしぼりかす。おから。
- ⑤ 梅雨の時期になること。
- ⑥ 耳たぶに穴をあけて通すイヤリング。
- ⑦ 中華風の麺。醤油〇〇〇〇

締め切りは21年6月15日(消印有効)。

抽選で3名の方に賞品を進呈します。

※ハガキやメールに記載された情報は、福祉パズルでの賞品発送のみに使用し、他の目的では使用しません。当選者は氏名と市町名を紙面に掲載します。また、いただいた感想・要望は紙面で紹介する場合があります。



答え : フクシサービス
当選者 : 山口 道子(加美区)
: 古家 かほる(加美区)
: 京崎 恵子(中区)
(順不同、敬称略)