

# 社協だより多可



みんなが安心して暮らせるまちに！

## サロンを始める前に

～細く長くの活動とは？～

4月5日(土)、サロンスタッフ研修会を開催し、34名の参加がありました。講師は、あそびの工房もくもく屋の田川雅規氏。分かりやすくおもしろいお話に、参加された方は、「なるほど」と大きくうなずかれていました。



研修会の詳細は5ページをご覧ください！



発行 社会福祉法人  
多可町社会福祉協議会  
多可町中区岸上224番地9  
TEL(32)3425  
FAX(32)4162

- 令和7年度 事業計画と予算 ..... 2・3
- 令和7年度 事務局体制 ..... 4
- つながるっわ 第49号 ..... 5
- 災害義援金送金のご報告  
ふとん丸洗いサービス案内  
介護認知症相談無料法律相談 ..... 6
- 福祉パズル・福祉カレンダー ..... 7
- 善意銀行  
車両の寄贈を受けました  
社協会費納入のお願い  
点訳ボランティア養成講座案内 ..... 8

5月号 (No.220)  
2025年5月1日発行

「多可町  
社会福祉協議会」  
(@taka.syakyo.jp)

「多可町  
社会福祉協議会  
@公式」  
(@takacho\_syakyo)

たかテレビで放送中！  
「あっ!たかインフォ」  
ぜひご覧ください☆

今月の「あっ!たかインフォ(多可町社協)」・・・

※放送日は変更になる可能性があります。

内容……社協ガイドと点訳ボランティア養成講座  
放送……5月20日(火)・5月21日(水)の午後6時から午前3時まで  
5月24日(土)の午前6時から午後6時まで

# 令和7年度 事業計画と予算

令和7年度は、「第4次地域福祉推進計画」（令和3年度～令和7年度）の最終年度にあたり、中間見直しを踏まえ、下記の4つの推進目標を実現していきます。5つのほっとけない!による活動目標を推進することにより、基本目標である『みんなが安心して暮らせるまちづくり』の実現を目指します。

## \*各事業の取り組み\*

### <4つの推進目標>

- 『推進目標1 きづく(重点活動)』  
(共に学び合い思いやりの気持ちを育む地域づくり)
- 『推進目標2 つながる(重点活動)』  
(みんなが参加しつながりあう地域づくり)
- 『推進目標3 ささえあう(重点活動)』  
(ご近所づき合いから始まる地域づくり)
- 『推進目標4 ささえる』  
(地域で生活するための様々なサービス)

### <5つの活動目標>

- ①地域づくりをほっとけない!  
できる助け合いが健康長寿への道
- ②通院、買い物などの移動に困っている人をほっとけない!
- ③できないことをほっとけない!  
社会福祉法人や商工会、ボランティア団体などとの連携を図ります。
- ④知らない人をほっとけない!  
関わりの薄い層への啓発
- ⑤ほっとけない!の積み重ね。  
住民から信頼される職員と組織づくり

### 『推進目標 1 きづく』

- 重点** ◆福祉学習の推進  
◆特別支援学校への支援
- 重点** ◆社協だより多可、社協ガイド、たかテレビ等による情報発信  
◆介護者だよりの発行  
◆バス乗車体験会の開催
- 重点** ◆各種ボランティア養成講座、研修会等の開催

### 『推進目標 1 きづく / 2 つながる』

- ◆生きがい活動支援通所事業の実施
- ◆社協まつりの開催
- 重点** ◆ふれあいいきいきサロン活動の支援
- 重点** ◆あったかわくわくスタッフ支援事業の開催
- 新規・重点** ◆夏季オープン公民館助成事業
- ◆障がい者の事業所とボランティアの交流
- ◆ハートフルツアーの開催
- ◆視覚障がい者への支援
- ◆障がい者スポーツ大会の開催

### 『推進目標 1 きづく / 2 つながる / 3 ささえあう』

- 重点** ◆生活支援体制整備事業

### 『推進目標 1 きづく / 3 ささえあう』

- ◆ボランティアに関する相談・コーディネート・支援
- ◆地域見守り訪問事業の推進

### 『推進目標 1 きづく / 4 ささえる』

- 重点** ◆生活困窮者支援体制強化事業

### 『推進目標 2 つながる』

- ◆福祉団体の事務および活動支援

### 『推進目標 2 つながる / 4 ささえる』

- ◆社会福祉法人連絡協議会(ほっとかへんネット多可)と連携

### 『推進目標 3 ささえあう』

- ◆子育て応援クリスマスプレゼント事業の実施
- ◆地域福祉活動助成事業の推進

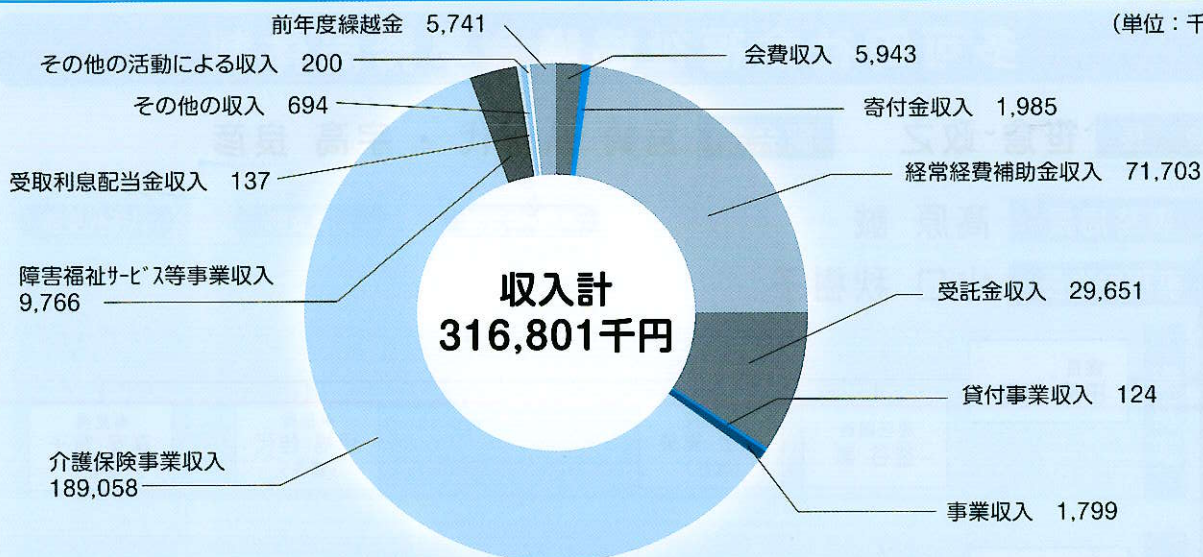
### 『推進目標 4 ささえる』

- ◆福祉機器貸出事業の実施
- ◆福祉車貸出事業の実施
- ◆ふれあい型給食サービス事業の実施
- ◆買い物ツアー事業の実施
- ◆無料法律相談の実施・家事関係の悩みの相談
- ◆外出支援サービス事業の実施
- ◆多可赤十字病院への支援
- ◆資金貸付事業の実施
- ◆一時的食糧等給付事業の実施
- ◆日常生活自立支援事業の推進
- ◆ふとん丸洗いサービス事業の実施
- ◆歳末見舞金事業
- ◆児童安全対策事業
- ◆介護事業
  - ・介護相談センター
  - ・デイサービスセンターやすらぎ
  - ・指定訪問介護事業所
  - ・グループホームやすらぎの郷
- ◆ふれあい事業

### 『組織強化』

- ◆地域福祉推進委員会の機能強化
- ◆災害救援マニュアルの推進
- ◆地域福祉推進計画の推進
- ◆職員会議の開催
- ◆職場内外研修会の実施と参加
- 重点** ◆関係機関との連携強化、情報共有
- ◆社協会員への協力依頼
- ◆財源確保と情報公開
- ◆理事会・評議員会の開催と研修会の実施
- ◆その他
  - ・トライやる・ウィークの受け入れ

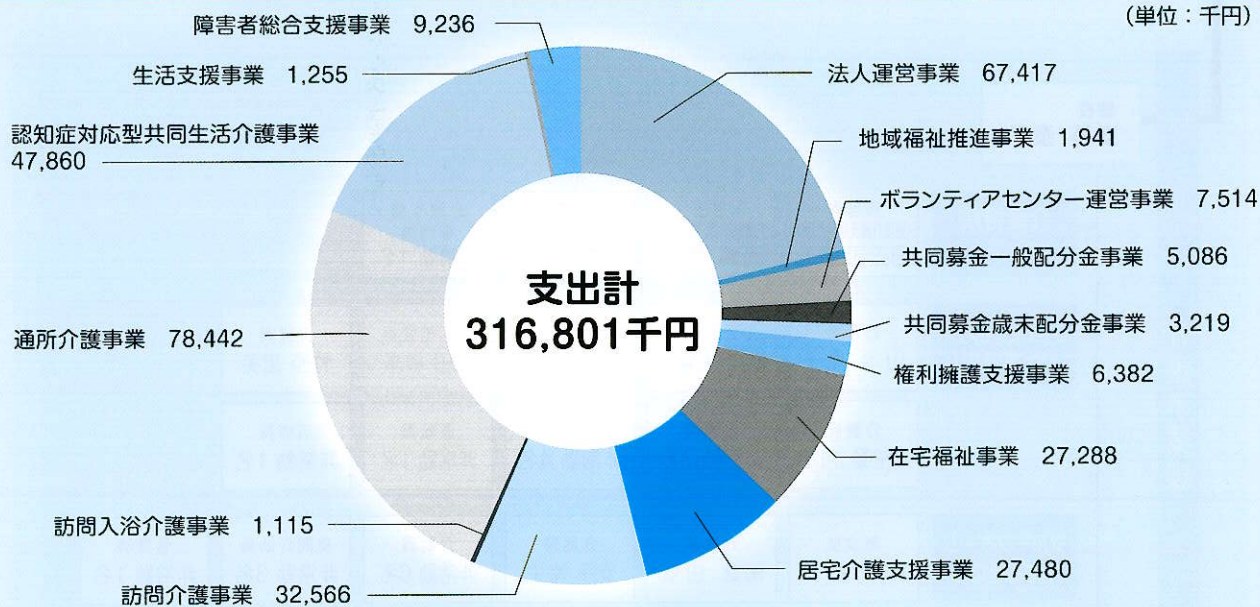
(単位：千円)



会費収入	社協の会費収入
寄付金収入	善意銀行の預託金収入
経常経費補助金収入	県、町、県社協等の補助金収入(助成金を含む)、共同募金配分金収入等
受託金収入	県、町、県社協等から事業を委託された場合の受託金収入等
貸付事業収入	貸付事業における償還金収入

事業収入	事業の参加費、利用料、手数料の収入等
介護保険事業収入	介護保険事業の介護報酬、利用者負担金収入等
障害福祉サービス等事業収入	障害福祉サービス等事業の介護給付費、利用者負担金収入等
受取利息配当金収入	預貯金の受取利息収入
その他の収入	雑収入等

(単位：千円)



法人運営事業	事務局の運営や情報、調査活動の推進、善意銀行等
地域福祉推進事業	ふれあいいきいきサロン、福祉車両貸出、ふとん丸洗い、福祉機器貸出、夏季オープン公民館助成、ふれあい事業等
ボランティアセンター運営事業	ボランティアセンターの運営及びボランティアの育成、活動等
共同募金一般配分金事業	福祉学習推進、地域見守り訪問、地域福祉活動助成、事業所とボランティアの交流、社協まつり、バス乗車体験等
共同募金歳末配分金事業	障害者の社会参加、子育て応援クリスマスプレゼント、歳末見舞、買い物ツアー、給食サービス
権利擁護支援事業	法律相談、日常生活自立支援、資金貸付、一時的食糧等給付、生活困窮者支援体制強化
在宅福祉事業	生活支援体制整備、生きがい活動、外出支援、障害者社会参加促進等

居宅介護支援事業	ケアプラン作成、介護認定訪問調査、新予防給付ケアマネジメント、認知症相談センター等
訪問介護事業	ヘルパーの訪問介護
訪問入浴介護事業	ヘルパーの訪問入浴介護
通所介護事業	デイサービスセンターやすらぎでの通所介護
認知症対応型共同生活介護事業	グループホームやすらぎの郷での生活介護
生活支援事業	介護保険外の軽度生活援助、養育支援訪問、毎日配食等
障害者総合支援事業	障害のある方への訪問や同行援護等

# 多可町社会福祉協議会事務局体制

会長 笹倉 政之

副会長 宮崎 八千代・宇高 良彦

事務局長 高原 誠

本部・中支部

加美支部

八千代支部

事務局次長 山口 秋樹子

総務課

課長  
田尻 泰啓

専任職員  
金谷 薫

事務員  
井上 里美  
(嘱託)

事務員  
伊福 佳代  
(嘱託)

事務員  
森安 智子  
(嘱託)

地域福祉課

課長  
兼 山口 秋樹子

福祉活動  
専門員  
植山 公博

ボランティア  
コーディネーター  
小山 沙有

生活支援  
コーディネーター  
立脇 健吾

地域福祉活動推進員  
兼 地域ボランティア  
活動推進員  
後藤 翔永

地域福祉活動推進員  
兼 地域ボランティア  
活動推進員  
宮崎 早花

地域福祉活動推進員  
兼 地域ボランティア  
活動推進員  
立脇 礼子

運転員  
非常勤 1名

生きがい活動支援員  
上田 光代  
(嘱託)

介護事業課

課長  
安藤 泰子

介護相談  
センター

管理者  
(主任介護支援専門員)  
田正司 知美

主任  
介護支援専門員  
間嶋 美里

介護支援  
専門員  
足立 英子

介護支援  
専門員  
非常勤 1名

デイサービスセンター  
やすらぎ

管理者  
山本 晶子

生活相談員  
足立 恵梨香

生活相談員  
竹本 真弓

生活相談員  
細田 紋未

介護員  
竹西 里美

介護員  
非常勤 11名

看護師  
非常勤 3名

調理員  
非常勤 4名

運転員  
非常勤 1名

清掃員  
非常勤 1名

グループホーム  
やすらぎの郷

施設長  
森本 裕子

介助員  
閑念 由依

介助員  
安平 幸生

介助員  
非常勤 6名

夜間介助員  
非常勤 3名

看護師  
非常勤 1名

ヘルパー  
ステーション

管理者  
上田 情子

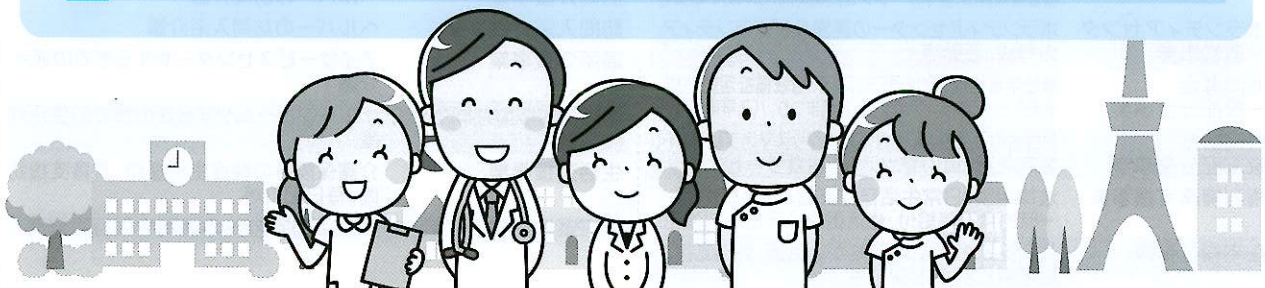
訪問介護員  
杉原 千佐子

訪問介護員  
吉川 千尋

訪問介護員  
土田 佳世

訪問介護員  
非常勤 7名

入浴オペレーター  
非常勤 1名



# つながる“わ”

第49号

～ふれあいいいきいきサロン～

ふれあいいいきいきサロンとは、高齢者や障がい者、子育て中の親子など地域で暮らしている誰もが、集落の公民館など身近な場所に気軽に出かけて交流を行うことで、いつまでもいきいきと暮らせることを目指す活動です。

その活動をさらに活力あるものにするため、今年度もサロンスタッフ研修会を開催しました。

## 講演の内容

- サロンを細く長く続けていくためには、完璧にこなすことは考えなくて良い。頑張り過ぎないこと。少しのことでできる人がたくさん増えてほしい。役割を分けることが重要。
- 参加者同士。世話役同士。お互いに「なあ」と言える関係が重要。自分の弱みを見せること、分からないことは聞く。
- サロンは家から一歩出てくるためにある場。決まった場所で決まった時間に開催すること以外もサロン。どこでもサロンという考え方。地域を練り歩きして、出会う人に声をかけてほしい。



声かけをされた結果、「こんないいことがあった」という際は、ぜひ、社協に教えてください。

## サロンの効果を紹介します

### ①孤立・閉じこもりの予防

- 家から出かけて人と交流することで、楽しみができ、閉じこもりの予防につながります。

### ②仲間づくり・近隣とのつながりづくり

- いろいろな人と出会い、話し合い、相談し合うことで、地域に知り合い(友達)が増えます。

### ③介護予防・認知症予防

- 無理なく身体を動かす体操などを取り入れることで、みんなで一緒に楽しみながら継続して予防ができます。

### ④地域住民同士による見守り・支え合い

- サロン活動を進めることで、自然に見守りや支え合いができることが良いところ です。

本会では、これからもより多くの集落で多くの活動をしてもらえるように支援していきます。

「サロンを立ち上げたい」「サロン運営で悩んでいる」「講師やボランティアを派遣してほしい」など、サロンに関することはお気軽にご相談ください。

《お問い合わせ先》 本部・中支部 32-3425 加美支部 30-8151 八千代支部 37-0360

## 災害義援金送金のご報告

令和7年3月31日までの期間で、社協各支部窓口にて募金箱の設置を行い、みなさまからお寄せいただいた義援金を各県の共同募金会へ送金いたしました。温かいご支援をいただき、ありがとうございました。引き続きご協力よろしくお願い致します。

義援金名称	送金先	送金回数	義援金
令和6年能登豪雨災害義援金(終了)	石川県共同募金会	1回	28,000円
令和6年能登半島地震災害義援金(継続)	中央共同募金会	5回	22,000円 (総額 209,273円)

## ふとん丸洗いサービスのご案内

普段使われている布団を丸洗いしませんか！  
快適で衛生的な生活を支援します！

### ☆利用できる方

多可町内に居住している次の方

- ①75歳以上のみの世帯の要介護認定「要介護1～4」の方
- ②要介護認定「要介護5」の方
- ③身体障害者手帳「1級」の方
- ④多可町が行う家族介護用品給付事業で「おむつ」を申請されている方

※75歳以上とは、今年度末までに75歳以上になられる方(昭和26年4月1日以前生まれの方)を含みます。

②④については世帯状況は関係ありません

### ☆利用できる布団の種類

掛布団、敷布団、掛毛布、敷毛布  
※それぞれ1枚ずつが対象です。



### ☆費用

1人5,000円までを補助します。  
※5,000円を超えた額については個人負担となります。

### ☆実施日

回収日:6月2日(月)、5日(木)  
返却日:6月16日(月)、19日(木)

### ☆締め切り

5月9日(金)まで  
※代わりの布団がなければ、無料で掛布団、敷布団を貸し出します。

### ☆申込み方法

申請が必要です。  
各支部へご連絡ください。

## 介護・認知症相談

介護のことなら何でもご相談ください。

土曜日もケアマネジャー1名を配置しておりますのでどうぞお気軽にお越しください。  
※お越しいただく前にご連絡ください。

5/3  
(土・祝)  
も開設  
しています☆



利用者の声  
親が転倒をきっかけに、家にとじこもりがちになり、家族としてもイライラすることも増え、何からすればよいか分からなかった時に相談しました。話を聞いてもらい、アドバイスも聞けて、少し前向きに親と関わりました。

介護相談センター(かみ総合福祉センター内)  
加美区市原41 TEL:30-8151

## 無料法律相談

解決への  
きっかけに♪

弁護士が問題の解決に向けて助言をします。  
日頃、疑問に思われていることや悩みなど、お気軽にご相談ください。

とき 5月27日(火)  
午後1時～3時まで

ところ 多可町社会福祉協議会本部  
(中区岸上)

今月の担当

杉本 大樹弁護士

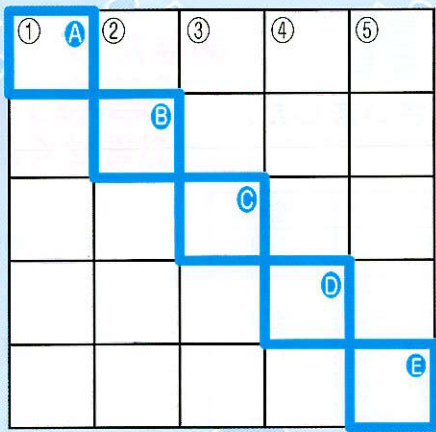
申込み 5月20日(火)まで(要予約)

- ※相談時間は1人30分です。
- ※相談時間が限られていますので、相談したい内容をまとめてお越しください。
- ※当日の相談者は4名としています。  
(申込み先着順)
- ※6月の相談は5月27日(火)より受付できます。

1人あたりの相談回数を年度内(4月～翌年3月)に2回以内とさせていただきます。ご理解をお願いします。



# 福祉パズル



## タテのカギ

- ①うそ、偽りのないこと。○○○○○者と言ったりします。
- ②小学生が通学で使う背負いかばんをなんという?
- ③感謝の言葉。
- ④トマトなどを煮詰めて作ったソースをなんという?オムライスにかけたりします。
- ⑤歌手イルカの名曲の題名は?「汽車を待つ君の〜♪」

今月の福祉パズルはペンネーム：ナオピーさんが考えてくださいました。ありがとうございました。

- ①～⑤の問題に答えて□で囲んでいる部分に入る言葉を見つけてください!答えの分かった方は ①答え ②ご住所 ③氏名 ④ペンネーム ⑤年齢 ⑥電話番号 ⑦感想、社協への要望を記載のうえ、右記までご応募ください。

はがき 〒679-1114 多可町中区岸上224-9  
多可町社会福祉協議会 行

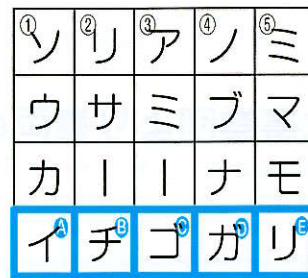
メール fukusipuzzle@taka-syakyo.or.jp  
(題名に福祉パズルと入れてください。)

たくさんのご応募お待ちしております。締め切りは**令和7年5月15日(消印有効)**。

抽選で3名の方に賞品を進呈します。

※ハガキやメールに記載された情報は、福祉パズルでの賞品発送のみに使用し、他の目的では使用しません。

※当選者は氏名と市町名を紙面に掲載します。また、いただいた感想・要望は紙面で紹介する場合があります。



第219号の答え  
イチゴガリ

### 当選者

ちととん (中区)  
ドングリ (加美区)  
まっちゃん (加美区)

順不同敬称略

みなさんからのおもしろい問題も募集しています! 1つの問題でもいいのでぜひお寄せください!

## 5月 福祉カレンダー

1日(木)	給食サービス(すみれ)
2日(金)	地域介護予防講座(中村・大屋) 遺族会姫路護国神社春季大祭(姫路市) 朗読(草笛の会)
3日(土)	介護・認知症相談(社協加美支部)
4日(日)	
5日(月)	
6日(火)	
7日(水)	朗読(せせらぎ) 地域介護予防講座(八千代区坂本)
8日(木)	給食サービス(ビッグスマイル)
9日(金)	朗読(草笛の会)
10日(土)	介護・認知症相談(社協加美支部)
11日(日)	
12日(月)	給食サービス見守りシート回収(個人V) 買い物ツアー(中区) 地域介護予防講座(仕出原・下村) 朗読(きんもくせい)
13日(火)	地域見守り訪問(八千代区) 買い物ツアー(中区・加美区・八千代区) 地域介護予防講座(下野岡・柳山寺) シニア連中支部前期グラウンドゴルフ大会(ガルテン八千代グラウンド)

14日(水)	地域見守り訪問(八千代区) 買い物ツアー(加美区・八千代区) 地域介護予防講座(横屋) シニア連中支部前期グラウンドゴルフ大会予備日(ガルテン八千代グラウンド)
15日(木)	給食サービス(あさがお) 介護者の会つどい(社協本部)
16日(金)	地域介護予防講座(俵田・赤坂) 北播老連役員研修会(たつの市方面)
17日(土)	介護・認知症相談(社協加美支部)
18日(日)	
19日(月)	給食サービス見守りシート回収(個人V) あったか講話(東山)
20日(火)	買い物ツアー(中区) シニア連八千代支部第1回GG大会(ガルテン八千代グラウンド)
21日(水)	地域見守り訪問(中区・加美区) 買い物ツアー(中区) シニア連八千代支部第1回GG大会予備日(ガルテン八千代グラウンド)

22日(木)	給食サービス(蘭)
23日(金)	地域介護予防講座(中野岡南/片瀬・門田)
24日(土)	介護・認知症相談(社協加美支部)
25日(日)	
26日(月)	給食サービス見守りシート回収(個人V) 買い物ツアー(加美区・八千代区) 無料法律相談(社協本部)
27日(火)	あったか講話(田野口) シニア連加美支部春季GG大会(ガルテン八千代グラウンド)
28日(水)	買い物ツアー(加美区・八千代区) 地域介護予防講座(中野岡北・上三原) シニア連加美支部春季GG大会予備日(ガルテン八千代グラウンド) 手をつなぐ育成会子育て相談会(社協本部)
29日(木)	給食サービス(まんぶく 30) 地域介護予防講座(中三原) シニア連加美支部春季GG大会予備日(ガルテン八千代グラウンド)
30日(金)	地域介護予防講座(下三原・中野岡南/花の宮)
31日(土)	介護・認知症相談(社協加美支部)

# 善意銀行への預託

皆様からのあたたかい善意、ありがとうございました。

令和7年3月16日～4月15日預かり分

あなたの  
「善意」を  
お寄せください!



内 訳	住 所	氏 名	内 容	金額(円)
一般預託		NPO 法人生命の貯蓄体操普及会西脇支部	福祉のために	1,000
一般預託		匿名	福祉のために	253
一般預託		匿名	福祉のために	18,050
一般預託		匿名	福祉のために	1,800
一般預託		匿名	福祉のために	3,200
一般預託		杉浦	福祉のために	1,000
供養預託	加美区	廣田 大	父(賢-)の供養として	50,000
一般預託	加美区	藤田 朋子	福祉のために	50,000
一般預託		NPO 法人生命の貯蓄体操普及会西脇支部	福祉のために	1,000
一般預託	中区	人類愛善会	福祉のために	3,000

善意銀行では、みなさんの善意の金銭や物品を預託いただき、効果的に地域に払い出すことによって地域福祉の推進に寄与しています。善意銀行への預託をお願いします。

- 故人の供養のために・・・
- チャリティーバザーやイベントの収益金の一部を・・・
- お誕生日や結婚記念日を記念して・・・ など

(受付順・敬称略)

## NHK 厚生文化事業団より車両の寄贈を受けました

福祉相撲号として地域福祉活動に使用させていただきます。  
ありがとうございました。



## 社協会費納入のお願い ～あなたの会費で地域福祉活動が支えられています～

本会は、「みんなが安心して暮らせるまちづくり」の実現のため、地域のみなさんやボランティア、保健・医療・福祉等の関係機関、行政機関などの協力を得ながら、共に考え、さまざまな福祉ニーズに対応します。みなさんからの「会費」を財源として各事業に積極的に取り組んでいきます。

社協活動を支える財源として大きな役割を果たしている「会費」についてご理解とご協力をお願いします。

**一般会費** 1世帯 **1,000円**  
(各世帯)

**賛助会費** 1口 **3,000円**  
(本会に賛同し、援助する個人)

**団体会費** 1団体 **10,000円**  
(福祉関係団体、施設等)

みなさんからご協力いただいた会費は、福祉のまちづくりのために役立っています。

**504円**

住民、福祉団体、関係機関のみなさんに参画いただいている委員会と事務局の運営費用等、**住民協議体の活動**に使います。

**152円**

地域福祉推進計画、社協ガイド、社協だより多可の発行等、**広報活動の推進**に使います。

みなさんからお預かりした  
**1,000円**の  
主な使い道として・・・

**226円**

地域で行われているふれあいいきいきサロンへの助成金、夏季オープン公民館助成等、**地域福祉活動の推進**に使います。

**118円**

医療機関等に出かけられるときに、車いすやストレッチャーを使用しないと外出できないような方がおられるご家庭への福祉車両の貸出、その他にもふとん丸洗いサービスや福祉機器の貸出等、**在宅福祉の充実**に使います。

## 点訳ボランティア養成講座案内

**と き** 6月21日(土)～12月6日(土)の  
毎月第1・3土曜日 13:30～15:30

**と ころ** 播磨内陸生活文化総合センタードウジアム(西脇市)

**内 容** ・点訳(点字の打ち方)を学ぶ。  
・パソコンを使った点訳(終盤)。

**参加費** 1,540円(テキスト代)

**申込締切** 5月30日(金)

お申し込み、お問い合わせ先 本部 32-3425



### 申し込み・お問い合わせ先

- ◆本部・中支部 Tel.32-3425
- ◆介護相談センター Tel.30-8151
- ◆グループホームやすらぎの郷 Tel.30-8153
- ◆加美支部 Tel.30-8151
- ◆デイサービスセンターやすらぎ Tel.30-8151
- ◆八千代支部 Tel.37-0360
- ◆ヘルパーステーション Tel.30-8151