

# 社協だより多可

みんなが安心して暮らせるまちに！

## ふれあいいいききサロン スタッフ研修会を 開催しました☆

4月6日(土)、多可町社会福祉協議会本部で、ふれあいいいききサロンスタッフ研修会を開催したところ、サロンスタッフや区長さんなど44名の参加がありました。今回の内容は、神河町猪篠地区の活動発表。気軽に参加できる集いの場や運営していく上で的心得を教えてくださいました。様々な世代が集える居場所が多可町でも広がっていけばいいですね。



ふれあいいいききサロンは、  
2ページに特集しています！  
ぜひご覧ください♪

発行  
社会福祉法人  
多可町社会福祉協議会  
多可郡多可町中区鞆屋434番地1-1  
TEL(32)3425  
FAX(32)4162

- 善意銀行  
ふとん丸洗いサービス案内 ..... 8
- 福祉パズル・介護相談日  
無料法律相談・福祉力レンダー ..... 7
- ボランティアセンターだより  
ボランティア募集  
点訳ボランティア養成講座案内 ..... 6
- 事業計画と予算 ..... 4~5
- 事務局体制 ..... 3
- 特集「ふれあいいいききサロン」 ..... 2

5月号(No.148)  
2019年5月1日発行

「多可町社会福祉協議会 @公式」  
(@takacho\_syakyo)

「多可町社会福祉協議会」  
(@taka.syakyo.jp)

たかテレビで放送中！  
「あっ！たかインフォ」  
ぜひご覧ください☆

今月の「あっ！たかインフォ (多可町社協分)」は…  
内 容……社協ガイド  
放 送……5月14日(火)の午後5時から 16日(木)の午後5時まで



# ふれあいいいきいきサロン

～人と会っておしゃべりをしたり大声で笑ったり♪

住み慣れた私のまちで楽しい時間を過ごしましょう！～

## ① 「ふれあいいいきいきサロン」って何？

高齢者や障がい者、子育て中の親子など、地域で暮らしている誰もが、集落の公民館など身近な場所に気軽に出掛け、交流を行うことで、地域でいつまでもいきいきと暮らせることをめざす活動を言います。

## ② どこで誰がするの？

参加者が歩いていける場所にあることが望ましいです。  
ご近所の人たち、集落のみなさんで開いてみませんか。



## ③ 活動内容は？

参加者が何をしたいかを話し合うことによって決め、楽しむことが大切です。参加者の気分や季節、天気によってその日の活動内容が変わっても問題ありません。

## ④ 社協は何をしてくれるの？

「サロンを立ち上げたい」「サロン運営で悩んでいる」「誰か派遣してほしい」など、サロンに関するご相談は本会までお気軽にご連絡ください。

- ①活動助成（最大 20,000 円）
- ②地域応援事業（1 サロンにつき上限 5,000 円の講師派遣費用の助成とボランティア派遣）
- ③カーペットまたはそれに相当のものを支給（サロン立ち上げ時のみ）
- ④レクリエーション遊具の貸出
- ⑤サロンスタッフ研修会、スタッフサロン等の開催
- ⑥サロンに関する相談

現在開設中  
のサロン  
(社協把握分)

45サロン☆

中 区

門前、安楽田、東山、田野口、牧野、鍛冶屋、天田、高岸、中村町、安坂、糺屋、坂本、曾我井、西安田、中安田、東安田

加美区

山寄上、轟、山口、西山、市原、丹治、大袋、奥豊部、観音寺、豊部（郷領、森内、下谷、久保ヶ谷、井杉）、熊野部、岩座神、棚釜、多田、奥荒田、寺内、西脇

八千代区

横屋、赤坂、中野間（川西・三室、片瀬、花の宮）、仕出原、下三原、中三原

## サロンを開催する中で感じた効果

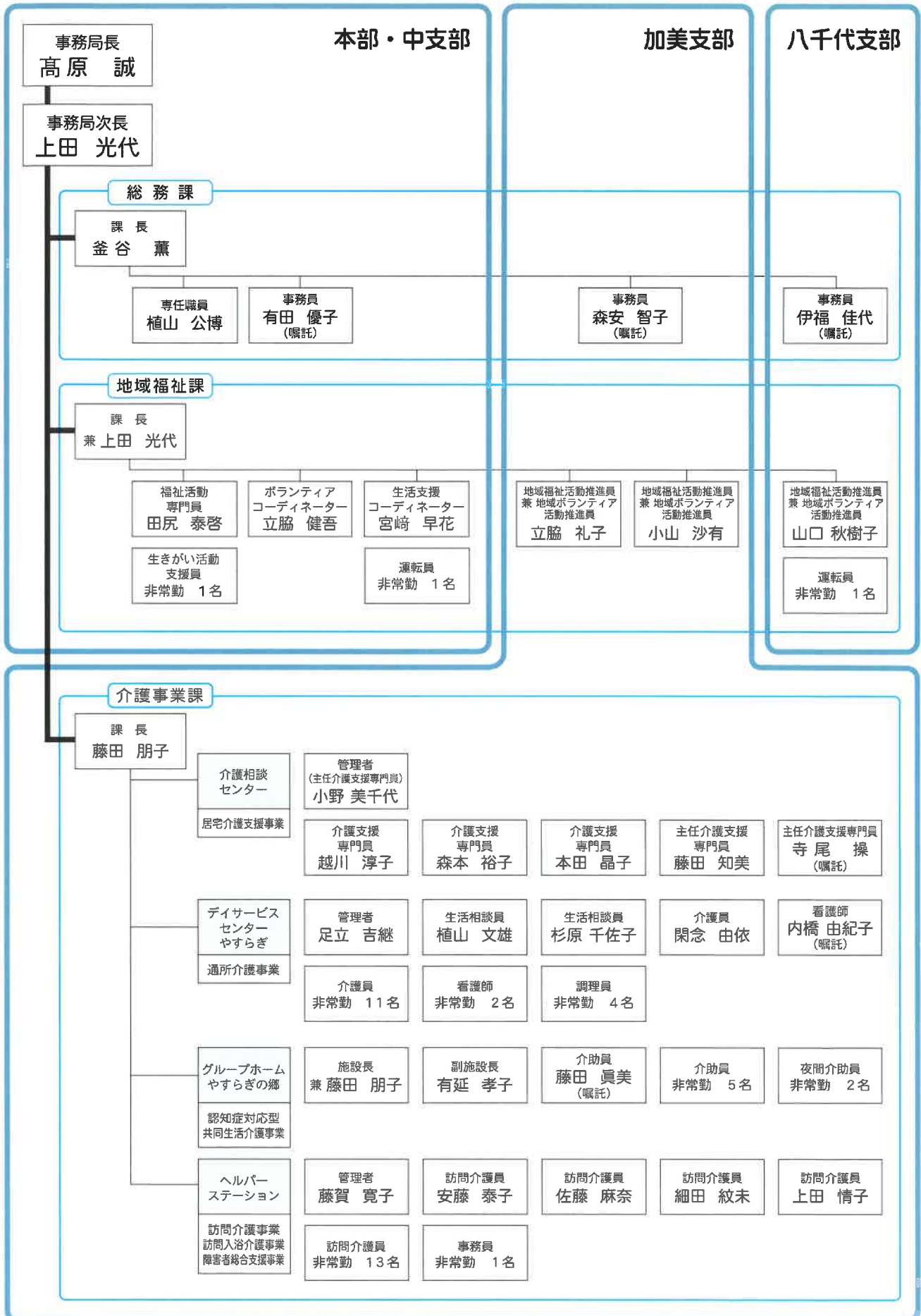
～サロンをされているスタッフの方より～

- お年寄りの方々と接することが多くなり（以前は隣保の方と出会うぐらいだった）、**地域に住んでいる方々と顔見知りになった。**
- “今日行くところがある、今日用事がある”**ことは一日のけじめになる。TPOを考えることは大切なことと思う。
- みなさんいつもありがたうと言ってくれる。笑顔が絶えず楽しく遊んでくれる。自分たちもやりがいがありうれしい。みなさんのパワーをいただく。**スタッフを含め参加者全員が心安くなった。**

# 多可町社会福祉協議会事務局体制

会長 南畝 一郎

副会長 門脇 教蔵・山口 達也



# 平成31年度(2019年度) 事業計画と予算

平成31年度(2019年度)は、「第3次地域福祉推進計画」(平成28年度～平成32年度)の下期にあたり、平成30年度に行った中間見直しによる評価を踏まえ、下記の4つの活動目標をさらに推進することにより、基本目標である『みんなが安心して暮らせるまちづくり』の実現を目指します。

## \* 各事業の取り組み \*

### 『活動目標 1 きづく(重点活動)』 (共に学びあい思いやりの気持ちを育む地域づくり)

### 『活動目標 2 つながる(重点活動)』 (みんなが参加しつながりあう地域づくり)

### 『活動目標 3 ささえあう』 (ご近所づきあいから始まる地域づくり)

- ◆福祉学習の推進『きづく・ささえあう』
- ◆生活支援体制整備事業『きづく・つながる』
- ◆生きがい活動支援通所事業の実施『きづく・つながる』
- ◆特別支援学校への支援『きづく』
- ◆社協だより多可、たかテレビ等による情報発信『きづく』
- ◆社協ガイドの作成、福祉懇談会(住民座談会)の開催『きづく』
- ◆介護者だよりの発行『きづく』
- ◆社協まつりの開催『きづく・つながる』
- ◆各種ボランティア養成講座、研修会等の開催『きづく』
- ◆ボランティアに関する相談・コーディネート・支援『きづく・ささえあう』
- ◆ふれあいいきいきサロン活動の支援『きづく・つながる』
- ◆一人暮らし高齢者のつどい(虹のつどい)の開催『つながる』
- ◆障がい者の事業所とボランティアの交流『きづく・つながる』
- ◆ハートフルツアーの開催『きづく・つながる』
- ◆子育て支援活動助成事業の実施『つながる』
- ◆視覚障がい者への支援『きづく・つながる』
- ◆障がい者スポーツ大会の開催『きづく・つながる』
- ◆福祉団体の事務および活動支援『つながる』

- ◆地域見守り訪問事業の推進『きづく・ささえあう』
- ◆地域福祉活動助成事業の推進『ささえあう』

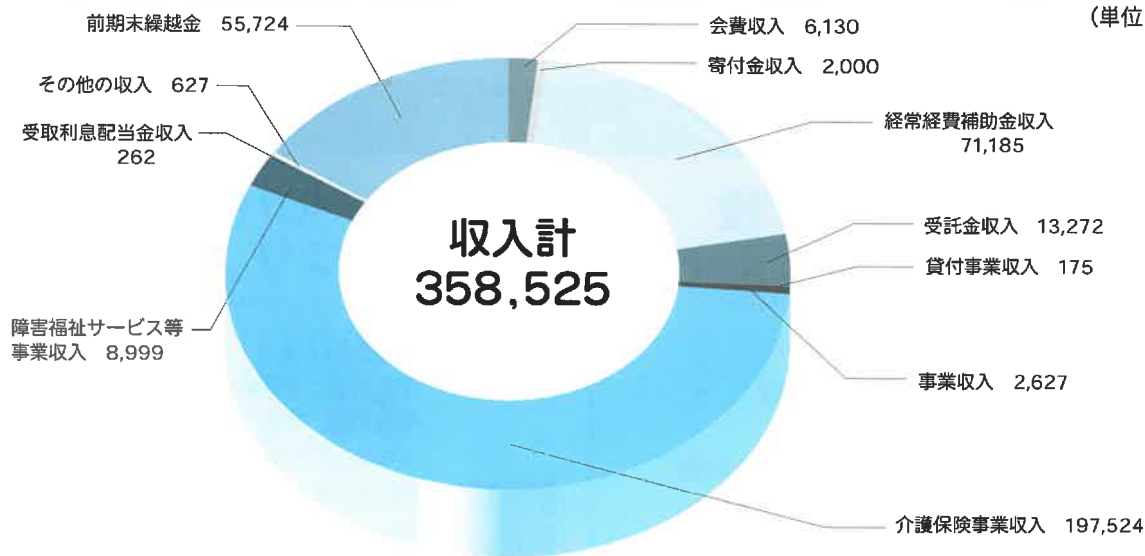
### 『活動目標 4 ささえる』 (地域で生活するための様々な活動サービスを推進)

- ◆福祉機器貸出事業の実施
- ◆福祉車貸出事業の実施
- ◆ふれあい型給食サービス事業の実施
- ◆買い物ツアー事業の実施
- ◆無料法律相談の実施
- ◆外出支援サービス事業の実施
- ◆資金貸付事業の実施
- ◆一時的食糧等給付事業の実施
- ◆日常生活自立支援事業の推進
- ◆ふとん丸洗いサービス事業の実施
- ◆歳末慰問事業
- ◆介護事業(介護相談センター、  
デイサービスセンターやすらぎ、  
指定訪問介護事業所、  
グループホームやすらぎの郷)
- ◆生きがい発揮事業

### 『組織強化』

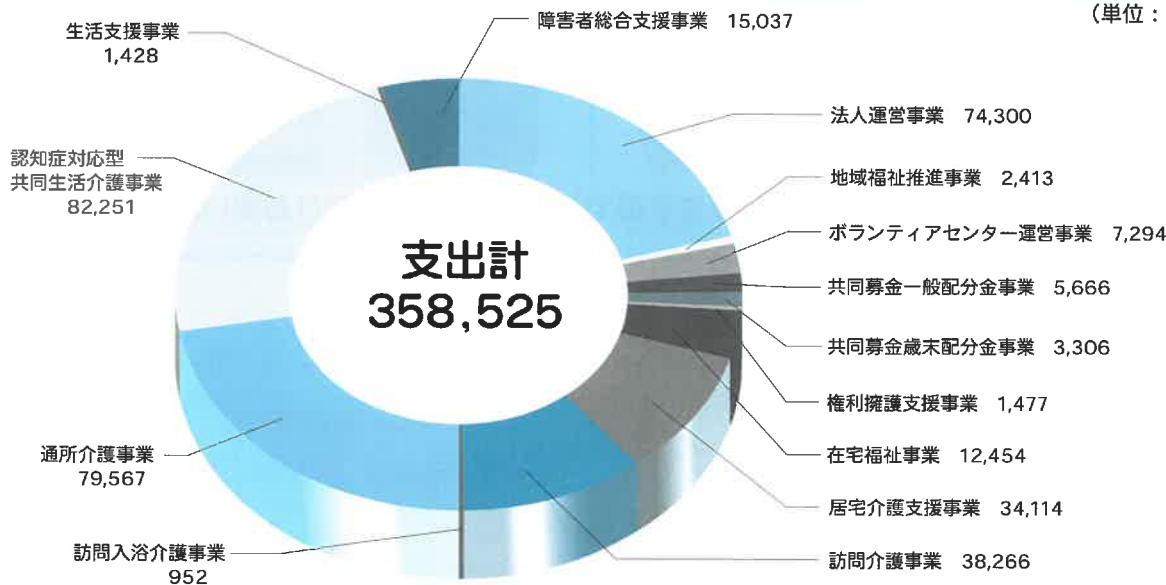
- ◆地域福祉推進委員会の機能強化
- ◆災害救援マニュアルの推進
- ◆地域福祉推進計画の推進・評価
- ◆職員会議の開催
- ◆職場内外研修会の実施と参加
- ◆関係機関との連携強化、情報共有
- ◆社協会員への協力依頼
- ◆財源確保と情報公開
- ◆理事会・評議員会の開催と研修会の実施

(単位：千円)



- 会費収入・・・ 社協の会費収入
- 寄付金収入・・・ 善意銀行の預託金収入
- 経常経費補助金収入 県、町、県社協等の補助金収入（助成金を含む）、共同募金配分金収入等
- 受託金収入・・・ 県、町、県社協等から事業を委託された場合の受託金収入等
- 貸付事業収入・・・ 貸付事業における償還金収入
- 事業収入・・・ 事業の参加費、利用料、手数料の収入等
- 介護保険事業収入・・・ 介護保険事業の介護報酬、利用者負担金収入等
- 障害福祉サービス等事業収入 障害福祉サービス等事業の介護給付費、利用者負担金収入等
- 受取利息配当金収入・・・ 預貯金の受取利息収入
- その他の収入・・・ 雑収入等

(単位：千円)



- 法人運営事業・・・ 事務局の運営や情報、調査活動の推進、善意銀行事業等
- 地域福祉推進事業 ふれあいいきいきサロン、福祉車両貸出、ふとん丸洗い、福祉機器貸出、生きがい発揮等事業
- ボランティアセンター運営事業 ボランティアセンターの運営及びボランティアの育成、活動等事業
- 共同募金一般配分金事業 地域見守り訪問、買い物ツアー、障がい者の事業所とボランティアの交流、給食サービス、社協まつり等事業
- 共同募金歳末配分金事業 障害者の社会参加、子育て支援活動助成、歳末慰問等事業
- 権利擁護支援事業 法律相談、日常生活自立支援、資金貸付、一時的食糧等給付事業
- 在宅福祉事業・・・ 生活支援体制整備、生きがい活動、外出支援、障害者社会参加促進等事業
- 居宅介護支援事業・・・ ケアプラン作成、介護認定訪問調査、新予防給付ケアマネジメント、認知症相談センター
- 訪問介護事業・・・ ヘルパーの訪問介護事業
- 訪問入浴介護事業・・・ ヘルパーの訪問入浴介護事業
- 通所介護事業・・・ デイサービスセンターやすらぎでの通所介護事業
- 認知症対応型共同生活介護事業・・・ グループホームやすらぎの郷での生活介護事業
- 生活支援事業・・・ 介護保険外の軽度生活援助、養育支援訪問、毎日給食等事業
- 障害者総合支援事業・・・ 障害のある方からの相談に応じたサービス利用計画の作成や訪問等事業

# ボランティアセンターだより

## ボランティア募集!!

### 北はりま特別支援学校 さつまいも苗植え交流

- とき** 5月21日(火)  
午前10時～11時10分  
※雨天中止です。
- ところ** 北はりま特別支援学校の前の畑  
(多可町中区間子)
- 内容** さつまいもの苗植え交流
- 服装** 畑仕事のできる服装
- み切り** 5月14日(火)



### 福祉施設のイベント手伝い 養徳会まつり

土曜日にできる  
活動です!

- とき** 5月25日(土)  
午前の部: 午前8時30分～11時30分  
午後の部: 午前11時30分～午後2時30分  
※午前の部、午後の部、どちらかをお選びください。
- ところ** 養徳会(多可町中区鍛冶屋)
- 内容** 養徳会まつりでの模擬店の調理・販売
- 持ち物** エプロン、三角巾  
※昼食とお茶は用意していただけます。
- み切り** 5月10日(金)



※この他にも、いろいろな活動がありますので、興味のある方はぜひお問い合わせください!

## 点訳ボランティア養成講座

全12回

- とき** 6月15日(土)～12月7日(土)  
※毎月第1・第3土曜日、時間は全て午後1時30分～3時30分です。
- ところ** 播磨内陸生活文化総合センター内  
多目的研修室(童子山公園)
- 講師** 西脇点訳友の会のみなさん
- 対象** 講座修了後、点訳活動が可能な方
- 参加費** 1,700円(テキスト・用紙代)  
※期間中は、点訳用具を無料でお貸しします。
- 持ち物** 筆記用具(ボールペン、マジック)
- 定員** 10名程度
- み切り** 6月10日(月)



お申し込みお問い合わせは多可町社会福祉協議会まで TEL: 32-3425

# 福祉パズル

①	②	③	④	⑤

タテのカギ

- ①運動会の種目にもなっている走ってスピードを競う競技の名前は?
- ②原生種に近い稲の品種の名前は?あかごめとも呼ばれています。
- ③広島県呉市呉基地に配属されている護衛艦の名前は?アケ〇〇。
- ④米国ボーイング社製の大型旅客機B-747の愛称は?〇〇〇〇ジェット。
- ⑤毎週月曜日は給食サービス〇〇〇〇シート回収をボランティアさんにお世話になっています。

①～⑤の問題に答えると下記の○に入る言葉になります。その言葉を見つけてください! 答えの分かった方は  
**① 答え ② ご住所 ③ 氏名 ④ ペンネーム**  
**⑤ 年齢 ⑥ 電話番号 ⑦ 感想、社協への要望**  
 を記載の上、下記までご応募ください。

はがき 〒679-1133 多可町中区糶屋434-11  
多可町社会福祉協議会 行

メール fukusipuzzle@taka-syakyo.or.jp  
(題名に福祉パズルと入れて下さい。)

たくさんのご応募お待ちしております。  
**締め切りは令和元年5月15日(消印有効)。**  
**抽選で3名の方に賞品を進呈します。**

※ハガキやメールに記載された情報は、福祉パズルでの賞品発送のみ  
 に使用し、他の目的では使用しません。  
 ※当選者は氏名と市町名を紙面に掲載します。また、いただいた感想・  
 要望は紙面で紹介する場合があります。

①	ソ	②	エ	③	ア	④	ア	⑤	ナ	⑥	ハ	⑦	ア
	ウ		ニ		リ		カ		ガ		マ		ン
	カ		ツ		ク		ツ		マ		コ		シ
	イ		キ		イ		キ		サ		ロ		ン

第147号の答え  
**イキイキサロン**  
**当選者**  
 しげるちゃん(中区)  
 F(中区)  
 サクラ(八千代区)

みなさんからのおもしろい問題も募集しています!  
 1つの問題でもいいのでぜひお寄せください!

## 介護相談☆

介護のことなら何でもご相談ください。

土曜日もケアマネジャー1名を配置しておりますのでどうぞ  
 お気軽にお越しください。  
 ※訪問などにより不在のこともあります。  
 お越しいただく前にご連絡ください。

土曜日も開設しています☆



介護相談センター(かみ総合福祉センター内)  
 加美区市原41 電話 30-8151

## 無料法律相談

- とき** 5月28日(火)午後1時~3時まで
- ところ** 多可町社会福祉協議会本部(中区糶屋)
- 今回の担当** 京阪藤和法律事務所  
杉本 大樹 弁護士
- 申込み** 5月21日(火)まで(要予約)  
※次回の相談は5月28日(火)より受け付けます。

※相談時間は1人30分です。  
 ※相談時間が限られておりますので相談したい  
 内容をまとめておいてください。  
 ◆当日の相談者は4名としています。(申込み先着順)



## 5月福祉カレンダー

1日(水)		14日(火)	地域介護予防講座(仕出原)	22日(水)	買い物ツアー(中区)
2日(木)	遺族会姫路護国神社春季大祭(姫路市)		買い物ツアー(八千代区)		地域見守り訪問(中区)
3日(金)		15日(水)	地域見守り訪問(加美区)		老連加美支部春季グラウンドゴルフ大会(中央公園グラウンド)
4日(土)			老連中支部前期グラウンドゴルフ大会(中央公園グラウンド)	23日(木)	給食サービス(五月会)
5日(日)		16日(木)	給食サービス(フレンズ)	24日(金)	
6日(月)			みどりの家とボランティアの交流(ともしび会)	25日(土)	介護相談(社協加美支部)
7日(火)	朗読(草笛の会)	17日(金)	開拓松葉園とボランティアの交流(個人V)	26日(日)	
	地域介護予防講座(俵田)		ワークステップはーもいとボランティアの交流(個人V)	27日(月)	給食サービス見守りシート回収(個人V)
8日(水)	地域見守り訪問(八千代区)	18日(土)	介護相談(社協加美支部)		地域介護予防講座(柳山寺)
	朗読(せせらぎ)	19日(日)	町身障協会総会(加美プラザ)	28日(火)	買い物ツアー(加美区)
9日(木)	給食サービス(蘭)	20日(月)	給食サービス見守りシート回収(個人V)		無料法律相談(社協本部)
10日(金)	朗読(草笛の会)		あすなるの郷とボランティアの交流(カトリア+個人V)	29日(水)	買い物ツアー(加美区)
11日(土)	介護相談(社協加美支部)	21日(火)	買い物ツアー(中区)	30日(木)	給食サービス(わろてんか)
12日(日)			介護者の会持河町介護者との交流(那珂ふれあい館、北播磨余福村公園)		地域介護予防講座(茂利)
13日(月)	給食サービス見守りシート回収(個人V)		地域介護予防講座(下三原)	31日(金)	
	朗読(きんもくせい)		北はりま特別支援学校さつまいも苗植え交流		
	地域介護予防講座(中野間南)				

# 善意銀行への預託

みなさまからのあたたかい善意、ありがとうございました。

内訳	住所	氏名	内容	金額(円)
一般預託		生命の貯蓄体操普及会		1,000
一般預託	中区	播州農機販売		10,000
一般預託	中区	播州農機販売 社員会		10,000
一般預託		匿名		1,600
一般預託		匿名		1,600
供養預託	八千代区	長谷川弘和	父(司郎)供養	50,000
一般預託	中区	人類愛善会		2,000
一般預託	中区	開拓松葉園のみんな		2,800
一般預託		匿名		6,789
一般預託		退職公務員連盟 多可・西脇支部		26,372
一般預託		匿名	固形石鹸	
一般預託		生命の貯蓄体操普及会 西脇支部		1,000
一般預託		匿名		1,600

平成31年3月16日～4月15日預かり分

あなたの「善意」をお寄せください!

善意銀行では、みなさんの善意の金銭や物品を預託いただき、効果的に地域に払い出すことによって地域福祉の推進に寄与しています。善意銀行への預託をお願いします。

- 故人の供養のために・・・
- チャリティーバザーやイベントの収益金の一部を・・・
- お誕生日や結婚記念日を記念してなど

受付順敬称略

## ふとん丸洗いサービスのご案内

### ☆利用できる方

多可町内に居住している次の方

- ① 75歳以上のみの世帯の要介護認定「要介護1～4」「要支援1～2」の方
- ② 要介護認定「要介護5」の方
- ③ 身体障害者手帳「1級」の方
- ④ 多可町がおこなう家族介護用品給付事業で「おむつ」を申請されている方
- ⑤ その他

②～④については世帯状況は関係ありません

※75歳以上とは、今年度末までに75歳以上になられる方(昭和20年4月1日以前生まれの方)を含みます。

### ☆利用できる布団の種類

掛布団、敷布団、掛毛布、敷毛布

- ※それぞれ1枚ずつが対象ですので、ご注意ください。
- ※絹が入っているものは洗えません。材質により縮み・色落ちするものがあります。また、こたつ布団は対象外です。
- ※ノロウイルスやインフルエンザの二次感染予防のため嘔吐物等の付着した布団等は預かることができません。

この部分を変更しております



普段使われている布団を丸洗いしませんか! 快適で衛生的な生活を支援します!

### ☆費用

ふとん丸洗いサービス費用の内、1人7,000円までを補助します。

※7,000円を超えた額については個人負担となります。詳しい費用についてはお問い合わせください。

### ☆実施日

回収日: 6月4日(火)、5日(水)

返却日: 6月11日(火)、12日(水)

※回収日、返却日とも、本会の指定する日となります。

### ☆締め切り

5月14日(火)まで

※代わりの布団がなければ、無料で掛布団、敷布団を貸し出しますのでお申込みください。

### ☆申込み方法

申請が必要です。社協各支部へご連絡ください。

### 申し込み・お問い合わせ先

- |                 |              |                  |              |              |              |
|-----------------|--------------|------------------|--------------|--------------|--------------|
| ● 本部・中支部        | Tel. 32-3425 | ● 加美支部           | Tel. 30-8151 | ● 八千代支部      | Tel. 37-0360 |
| ● 介護相談センター      | Tel. 30-8151 | ● デイサービスセンターやすらぎ | Tel. 30-8151 | ● ヘルパーステーション | Tel. 30-7110 |
| ● グループホームやすらぎの郷 | Tel. 30-8153 |                  |              |              |              |